



# DESENVOLVIMENTO ECONÔMICO TERRITORIAL

MATO GROSSO DO SUL



SÃO GABRIEL DO OESTE  
NORTE



**PROPEQ**  
PROGRAMA ESTADUAL DE APOIO AOS PEQUENOS EMPRESÁRIOS

## **SEBRAE/MS**

### **Conselho Deliberativo Estadual**

- Associação das Microempresas do Estado de Mato Grosso do Sul – AMEMS
- Banco do Brasil – BB S/A
- Caixa Econômica Federal – CAIXA
- Federação das Indústrias do Estado de Mato Grosso do Sul – FIEMS
- Fundação de Apoio ao Desenvolvimento do Ensino, Ciência e Tecnologia do Estado de Mato Grosso do Sul - FUNDECT
- Federação do Comércio de Bens, Serviços e Turismo do Estado de Mato Grosso do Sul - FECOMÉRCIO/MS
- Federação das Associações Empresariais de Mato Grosso do Sul – FAEMS
- Federação da Agricultura e da Pecuária do Estado de Mato Grosso do Sul – FAMASUL
- Fundação Universidade Federal de Mato Grosso do Sul – UFMS
- Serviço Brasileiro de Apoio às Micro e Pequenas Empresas – SEBRAE
- Secretaria de Estado de Governo e Gestão Estratégica – SEGOV

### **Presidente do Conselho Deliberativo Estadual do SEBRAE/MS**

Edison Ferreira de Araújo

## **SEBRAE/MS**

### **Diretor Superintendente**

Cláudio George Mendonça

### **Diretora Técnica**

Maristela de Oliveira França

### **Diretor de Operações**

Tito Manuel Sarabando Bola  
Estanqueiro

### **Equipe responsável**

Carlos Henrique Rodrigues Oliveira,  
Cristiane Gomes Nunes, Cyndi  
Rangel, Fredson Augusto da  
Anunciação Pereira, Júlio César da  
Silva, Kassiele Nardi, Luzicarla Souza  
Softov, Marcia Gonzaga Rocha,  
Sandra Amarilha.

### **Governo do Estado de Mato Grosso do Sul**

#### **Secretário de Estado de Meio Ambiente e Desenvolvimento Econômico**

Jaime Elias Verruck

#### **Secretário-adjunto de Meio Ambiente e Desenvolvimento Econômico**

Ricardo Senna

### **PREFEITURA MUNICIPAL DE SÃO GABRIEL DO OESTE**

Endereço: Rua Martimiano Alves Dias  
nº 1211, São Gabriel do Oeste, MS  
CEP: 79490-000  
Telefone: (67) 3295-2111 / 3295-2727



# MAPA DE OPORTUNIDADES DO MUNICÍPIO DE SÃO GABRIEL DO OESTE

# SUMÁRIO

I. INTRODUÇÃO .....	6
II. IDENTIFICAÇÃO DO MUNICÍPIO .....	6
III. ASPECTOS ECONÔMICOS .....	10
IV. EVOLUÇÃO RECENTE DOS PEQUENOS NEGÓCIOS .....	16
V. FATORES QUE CONTRIBUEM PARA A INSTALAÇÃO DE EMPREENDIMENTOS .....	21
V.1. Aspectos físicos e naturais .....	21
V.2. Recomendações de exploração territorial .....	23
V.3. Infraestrutura e logística .....	25
V.4. Infraestrutura tecnológica .....	27
V.5. Políticas públicas .....	27
V.6. Investimentos públicos e privados .....	30
VI. OPORTUNIDADES PARA EMPREENDER NO MUNICÍPIO.	31
VII. CONSIDERAÇÕES FINAIS .....	33

# I. INTRODUÇÃO

A economia sul-mato-grossense vem se diversificando recentemente e em todas as suas regiões. Investimentos públicos e privados vêm sendo realizados, novas empresas vem sendo abertas e novos mercados começam a surgir.

Diante deste cenário, é estratégico para o município identificar suas potencialidades e as oportunidades de negócios locais, em especial, aquelas voltadas para as microempresas e empresas de pequeno porte.

O objetivo do Mapa de Oportunidades é proporcionar ao município a apreensão de suas potencialidades e, com isso, auxiliar os empresários e empreendedores a tomarem suas decisões de investimento.

Este documento foi elaborado pelo SEBRAE/MS como resultado da compilação de informações obtidas no município, através de entrevistas, pesquisas de campo, coleta de dados e dinâmicas de grupos realizadas com lideranças, empresários e representantes de órgãos públicos.

## II. IDENTIFICAÇÃO DO MUNICÍPIO

O município de São Gabriel do Oeste está situado na região norte do Estado de Mato Grosso do Sul, com sede localizada a 143 km da capital. Seus limites são: ao norte com o município de Coxim, ao sul com o município de Bandeirantes, a leste com os

municípios de Figueirão e Camapuã e a oeste com os municípios de Rio Verde de MT e Rio Negro.

Registros históricos apontam que a área onde hoje se situa a sede do município foi ocupada, em 1885,



por criadores de gado oriundos de Minas Gerais. Somente na década de 1970, a região despertou para uma nova era de desenvolvimento, através da agricultura. Em 1976 o povoado de São Gabriel foi elevado a distrito de Camapuã, sendo desmembrado do já antigo distrito de Ponte Vermelha. Em 1977, surgiram os primeiros experimentos em soja, iniciando-se um novo ciclo de desenvolvimento. Em 1980 foi assinada a lei em que ficou criado o novo município e estabeleceu seus limites. (PREFEITURA MUNICIPAL DE SÃO GABRIEL DO OESTE, 2015)

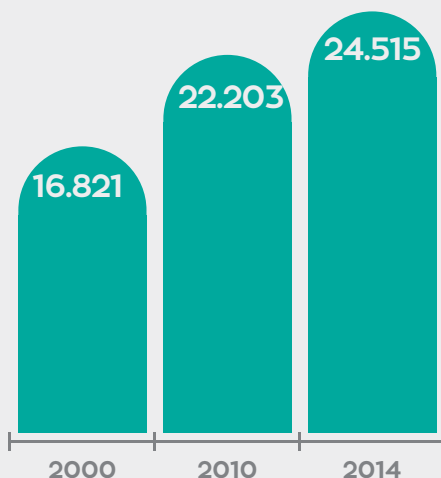
Os dados do IBGE/2010 apontam o município com uma área de 3.864,70 km<sup>2</sup>, representando 1,13% da área do Estado. A densidade populacional em São Gabriel do Oeste era, em 2014, de 6,34 pessoas por km<sup>2</sup>, enquanto a média do MS era de 7,57 pessoas por km<sup>2</sup>.

O município tinha, em 2014, 24.515

habitantes, segundo a estimativa do IBGE. A população do município cresceu 46%, entre 2000 e 2014, a ritmo mais rápido que a média do Estado de MS (26%). A taxa média de crescimento anual da população de São Gabriel do Oeste neste período foi de 2,73% e a do Estado de 1,67%. (IBGE, 2014)

## EVOLUÇÃO DA POPULAÇÃO

Município de São Gabriel do Oeste/MS



Fontes: IBGE in NIT (Censo de 2000 e 2010) e IBGE (Estimativa de 2014)



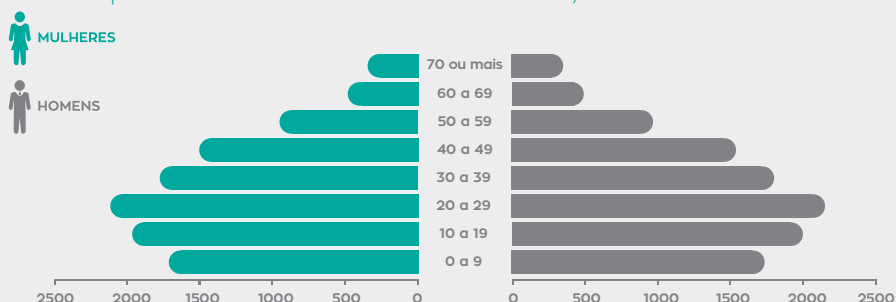
O processo de urbanização foi intenso no município. Em 1991, cerca de 26% da população morava no campo. A população rural diminuiu 9%, enquanto a população urbana cresceu 118%, chegando a representar 87% da popula-

ção total do município (IBGE, 2010).

A pirâmide etária da população é a distribuição dos indivíduos de uma população segundo diferentes grupos de idades (classes etárias).

## PIRÂMIDE ETÁRIA

Município de São Gabriel do Oeste/MS



Fonte: Censo 2010 - IBGE

A estrutura etária da população gabrielense, pode ser dividida em três grandes grupos etários: jovens de 0 a 14 anos (25%), adultos de 15 a 60 anos (67%) e idosos, acima de 60 anos (8%). A grande maioria dos moradores está na faixa adulta composta por 50% de homens e 50% de mulheres. Aproximadamente 92% das pessoas com mais de 5 anos são alfabetizadas. (IBGE, 2010)

Entre os anos censitários de 2000

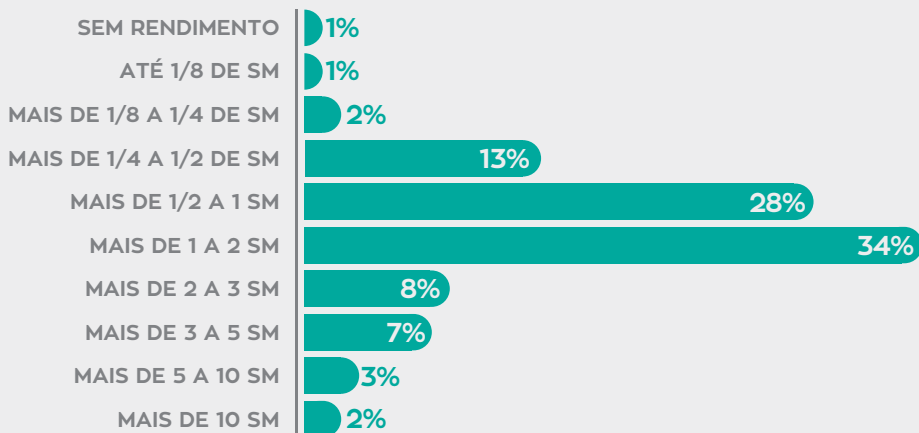
e 2010, a quantidade de pessoas do município de São Gabriel do Oeste aumentou 32%, mas com a diminuição do tamanho médio das famílias, o número de domicílios cresceu 53% no mesmo período, passando de 4.612 para 7.078 domicílios no município.

O gráfico a seguir mostra a distribuição dos domicílios segundo renda per capita.



## DISTRIBUIÇÃO DOS DOMICÍLIOS POR RENDIMENTO PER CAPITA - 2010

Município de São Gabriel do Oeste/MS



SM: salários mínimos  
Fontes: IBGE in NIT (Censo de 2010)



SÃO GABRIEL DO OESTE



### III. ASPECTOS ECONÔMICOS

No território do município de São Gabriel do Oeste, 26,8% da área era dedicada, em 2006, à agricultura, dedicada principalmente às culturas temporárias e 51,6% da área era de pastagens, que abrigaram 216.921 cabeças de bovinos em 2013.(IBGE)

As culturas temporárias são aquelas que precisam ser replantadas após a colheita. A cultura temporária no município de São Gabriel do Oeste se concentrou, em 2013, nos cultivos de soja e milho, que ocuparam, juntos, 96% da área de culturas temporárias. Não foram registradas culturas permanentes no município, em 2013. Dentre os produtos de origem animal, em 2013 destacou-se a produção de 11,6 milhões de litros de leite e 7,15 toneladas de mel de abelha (IBGE).

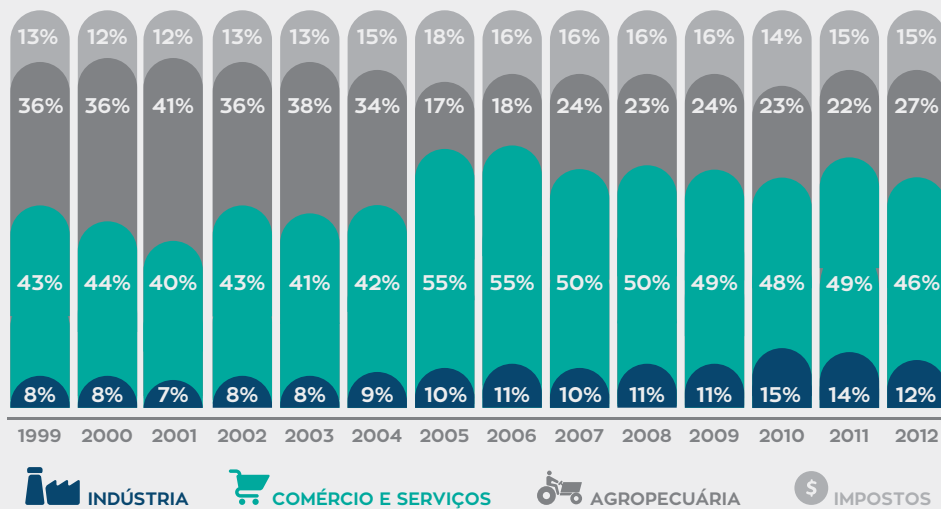
O Produto Interno Bruto (PIB) representa a soma, em valores monetários, de

todos os bens e serviços finais produzidos em uma determinada região, durante um ano. Em 2012, o Produto Interno Bruto (PIB) do município de São Gabriel do Oeste atingiu R\$ 872.614.000,00. Encontra-se na 12<sup>a</sup> posição no ranking do Estado. Considerando a população estimada para o mesmo ano pelo IBGE, o PIB per capita, valor médio por habitante, produzido no município no ano, correspondeu a R\$ 37.913,36 sendo 74% superior ao valor médio do Estado de Mato Grosso do Sul, para o mesmo ano, de R\$ 21.902,00.

O setor que mais gera valor no município é o de Comércio e Serviços, que vem diminuindo a sua participação nos últimos anos. O setor agropecuário apresentou expressiva participação no valor da produção de 2012, contribuindo com cerca de 27% do PIB municipal, enquanto em nível estadual chega a apenas 12%.

## COMPOSIÇÃO DO PIB

Município de São Gabriel do Oeste/MS



Semade/MS e IBGE (consta como Semac/MS, que era a antiga secretaria)

A População Economicamente Ativa representa os recursos humanos de uma economia. Corresponde à parte da população residente que se encontra em idade de trabalhar e disposta a trabalhar, esteja ou não empregada. Os dados censitários mais recentes (2010) apontam que a População Economicamente Ativa do município de São Gabriel do Oeste era de 12.419 pessoas,

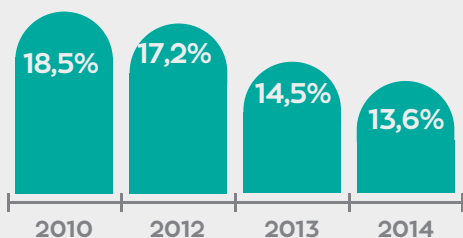
correspondente a 67% da população, sendo que a média do Estado de MS é de 61%.

O gráfico a seguir mostra a evolução da proporção de famílias do município beneficiadas com o benefício social do Bolsa Família. Em 2014, último ano disponível, havia no município, 976 famílias beneficiadas.



## PROPORÇÃO DE FAMÍLIAS BENEFICIADAS PELO BOLSA FAMÍLIA

Município de São Gabriel do Oeste/MS



Fonte: NIT/Sebrae

Em São Gabriel do Oeste, entre 2010 e 2014, a proporção de famílias beneficiadas pelo Bolsa Família diminuiu de 18,5% para 13,6%. Essa proporção manteve-se inferior à média do Estado e o ritmo dessa queda foi contrário ao de aumento o registrado no total de famílias beneficiadas no Estado de MS, que passou de 19,2% para 19,6%.

O Índice de Desenvolvimento Humano (IDH) tem por objetivo avaliar

a qualidade de vida e o desenvolvimento econômico de uma população, partindo do pressuposto de que é preciso ir além do viés puramente econômico. O IDH reúne três dos requisitos mais importantes para a expansão das liberdades das pessoas: a oportunidade de se levar uma vida longa e saudável (saúde), ter acesso ao conhecimento (educação) e poder desfrutar de um padrão de vida digno (renda) (PNUD, 2013).

O índice IDH varia entre zero e um, e mostra que quanto mais próximo a 1, mais desenvolvida é a região. No Brasil a metodologia adaptada para os municípios gerou o IDH Municipal (IDHM). Seus resultados são divididos em cinco classificações: de 0,000 a 0,499 é considerado grau de desenvolvimento Muito Baixo; de 0,500 a 0,599 é considerado Baixo; de 0,600 a 0,699 é considerado Médio; de 0,700 a 0,799 é considerado Alto e de 0,800 a 1,000 é considerado Muito Alto.

## EVOLUÇÃO DO ÍNDICE DE DESENVOLVIMENTO HUMANO MUNICIPAL (IDHM)

Município de São Gabriel do Oeste/MS

Ano	Ranking Estadual	IDHM	IDHM Renda	IDHM Longevidade	IDHM Educação
1991	3º	0,526	0,691	0,689	0,306
2000	2º	0,658	0,748	0,775	0,492
2010	6º	0,729	0,751	0,850	0,608

Fonte: PNUD Brasil. Cálculo realizado de 10 em 10 anos.

Em 2010, apesar de, em termos de ranking, ter rebaixado a sua posição, em termos de desenvolvimento, o município de São Gabriel do Oeste, apresentou melhorias nas condições de vida da população. O fator principal que levou ao aumento do IDH foi a melhoria na educação.

Outro índice que visa mensurar o grau de desenvolvimento é o Índice FIRJAN de Desenvolvimento Municipal. O IFDM acompanha anualmente o desenvolvimento socioeconômico

de todos os municípios brasileiros em três áreas de atuação: Emprego & Renda, Educação e Saúde. O índice varia de 0 (mínimo) a 1 ponto (máximo) com o objetivo de classificar o nível de desenvolvimento de cada localidade em quatro categorias:

- Baixo (resultado inferior a 0,4);
- Regular (resultado entre 0,4 a 0,6);
- Moderado (resultado entre 0,6 a 0,8) e
- Alto (resultado superior a 0,8).

Quanto mais próximo de um, maior o desenvolvimento da localidade.



## EVOLUÇÃO DO ÍNDICE FIRJAN DE DESENVOLVIMENTO MUNICIPAL (IFDM)

Município de São Gabriel do Oeste/MS

Ano	Ranking Nacional	Ranking Estadual	IFDM Consolidado	Educação	Saúde	Emprego & Renda
2005	237º	2º	0,7637	0,7020	0,8523	0,7368
2011	425º	4º	0,7898	0,7808	0,8835	0,7051

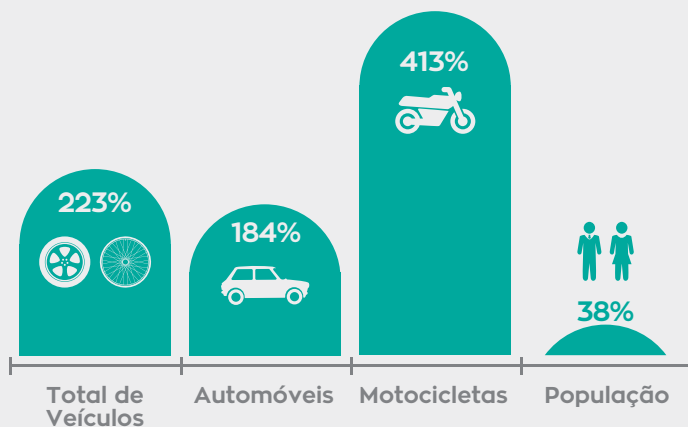
Fonte: FIRJAN (Federação das Indústrias do Estado do Rio de Janeiro)

Segundo o IFDM, o município de São Gabriel do Oeste, não apresentou, nos últimos anos, evolução favorável, em relação a outros municípios, tanto em nível nacional quanto em nível estadual.

al. De 2005 para 2011, permaneceu no nível de desenvolvimento moderado. Este índice também mostra que a área com maiores ganhos no município foi a de educação.

## CRESCIMENTO DA FROTA DE VEÍCULOS E DA POPULAÇÃO ENTRE 2002 E 2014

Município de São Gabriel do Oeste/MS



A frota de veículos cresceu, no município de São Gabriel do Oeste, mais rapidamente que a população. Entre os anos 2002 e 2014, a população aumentou 38%, enquanto a frota total de veículos cresceu 223%, em especial de motos (Denatran, 2014). Esse crescimento aqueceu o mercado de produtos e serviços direcionados à venda, manutenção e conserto de veículos.

O acesso das famílias a meios de transporte é indicador da evolução favorável da qualidade de vida, porém também é determinante do aumento do número de vítimas de acidentes de trânsito.

No Mato Grosso do Sul, o comércio exterior apresenta tendência crescente desde 2009. Em 2014, o município de São Gabriel do Oeste contribuiu para as exportações do Estado com U\$ 46.055.391, com a venda de: Soja (60,98%), Milho

(37,86%) e Algodão, não cardado nem penteado (1,15%). Os principais destinos das exportações do município foram: China (45,01%), Países Baixos (Holanda) (9,20%) e Coreia do Sul (7,55%).

Em 2014 o município importou U\$ 4.716.372 de: Preparações alimentícias não especificadas nem compreendidas em outras posições (44,81%), Outros veículos aéreos (por exemplo: helicópteros, aviões); veículos espaciais (incluindo os satélites) e seus veículos de lançamento e veículos suborbitais (41,54%) e Aparelhos e dispositivos, mesmo aquecidos electricamente para tratamento de matérias por meio de operações que impliquem mudança de temperatura (6,95%). Os países de origem das importações foram: Estados Unidos (89,44%), Alemanha (7,61%) e Austria (2,77%). Em 2013, este município exportou mais de 57 milhões de dólares. (MDIC, 2015)

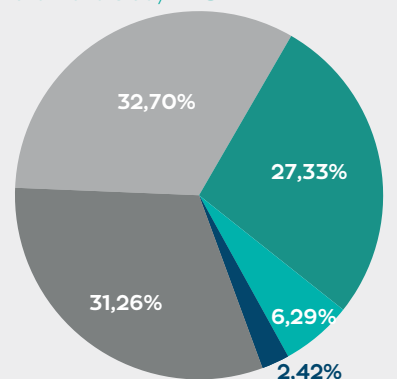


## IV. EVOLUÇÃO RECENTE DOS PEQUENOS NEGÓCIOS

Segundo a RAIS (2013) verifica-se que o número de empresas existentes em São Gabriel do Oeste era de 1.526, gerando um total de 7.134 empregos com carteira assinada. Os setores de comércio e serviços e agropecuário apresentam o maior número de empresas. A maior parte das empresas trabalhavam em atividades do setor serviços.

### EMPRESAS POR SETOR DE ATIVIDADE

Município de São Gabriel do Oeste/MS



**Agropecuária** **Construção Civil**

**Serviços** **Indústria**

**Comércio**  
Fonte: RAIS/Ministério do Trabalho e Emprego (2013)

Considerando todos os setores de atividade, a maior parte (99,5%) das empresas existentes em São Gabriel do Oeste é Micro ou Pequena Empresa (MPE).

Apesar de, individualmente, as MPEs contratarem poucos funcionários, o volume total de contratações torna-se significativo por existir grande quantidade de MPEs: 61,5% das pessoas empregadas no município trabalham em empresas comerciais e de serviços de até 49 funcionários e empresas agropecuárias, industriais e de construção civil de até 99 funcionários. (RAIS, 2013)

Para cálculo das estatísticas a seguir, o NIT (Sebrae) considerou como MPEs apenas empresas privadas, excluindo alguns setores de atividade como: agropecuária, utilidade pública (eletricidade, gás, água, correios, telecomunicações, serviços financeiros, saúde, educação), administração pública.



blica, organizações associativas, serviços domésticos e órgãos internacionais. Ao considerar somente parte das

empresas, a participação das MPes no emprego diminui para os níveis apresentados a seguir.

## CONTRIBUIÇÃO DAS MPES À GERAÇÃO DE EMPREGO

### Município de São Gabriel do Oeste/MS

Ano	Total de Empregos		Empregos em MPes		Participação das MPes
	Pessoas	Variação Anual	Pessoas	Variação Anual	
2010	5.597		2.025		36,18%
2011	5.981	6,86%	2.139	5,63%	35,76%
2012	6.520	9,01%	2.271	6,17%	34,83%
2013	7.134	9,42%	2.578	13,52%	36,14%

Fonte: RAIS/Ministério do Trabalho e Emprego in NIT (Núcleo de Inteligência Territorial)

Entre 2010 e 2013, o número de empregos nas empresas de São Gabriel do Oeste aumentou 27,46%, enquanto em nível estadual aumentou, em média 13,34% no mesmo período. A contribuição dos pequenos negócios apresentou leve diminuição. O número de empregos, vem aumentando ano após ano. No

município, 10% dos empregos formais correspondiam a funcionários públicos.(RAIS, 2013)

Com o aumento dos postos de trabalho, a massa de salários provenientes de todos os estabelecimentos apresentou crescimento ao longo do tempo, como mostrado a seguir.



## EVOLUÇÃO DA GERAÇÃO DE MASSA SALARIAL

### Município de São Gabriel do Oeste/MS

Ano	Em todas as empresas		Nas MPes		Participação das MPes
	R\$ por ano	Variação Anual	R\$ por ano	Variação Anual	
2010	6.772.685		2.127.437		31,41%
2011	7.848.539	15,89%	2.426.026	14,04%	30,91%
2012	9.897.627	26,11%	3.046.532	25,58%	30,78%
2013	11.735.234	18,57%	3.584.817	17,67%	30,55%

Fonte: RAIS/Ministério do Trabalho e Emprego in NIT (Núcleo de Inteligência Territorial)

A contribuição dos pequenos negócios na massa salarial do município vem diminuindo nos últimos anos, passando de 31,41% em 2010 para 30,55% em 2013, porém ainda é maior que a média estadual de 21%.

O número de empresas optantes pelo Simples Nacional tem aumentado consideravelmente, tanto em nível estadual quanto no município de São Gabriel do Oeste.

As empresas optantes pelo Simples Nacional possuem regime tributário, diferenciado, simplificado e favorecido. Os benefícios oriundos do Simples Nacional são diversos, com destaque para a redução dos encargos previdenciários, redução da carga tributária e a forma simplificada no recolhimento dos tributos, possibilitando assim maior competitividade às empresas optantes.

## EVOLUÇÃO DO NÚMERO DE EMPRESAS OPTANTES PELO SIMPLES NACIONAL Município de São Gabriel do Oeste/MS

Ano	São Gabriel do Oeste		Mato Grosso do Sul	
	Empresas	Variação Anual	Empresas	Variação Anual
2011	799		68.778	37,46%
2012	983	23,03%	89.072	29,51%
2013	1.133	15,26%	105.710	18,68%
2014	1.360	20,04%	124.065	17,36%

Fonte: Receita Federal/Ministério da Fazenda in NIT(Núcleo de Inteligência Territorial)

Entre 2011 e 2014, a quantidade de empresas optantes pelo Simples cresceu 70% no município de São Gabriel do Oeste, enquanto a média estadual de aumento foi de 80%.

Com o advento da Lei Geral, surgiu

a figura do Microempreendedor Individual (MEI) que permite a formalização da pessoa que trabalha por conta própria. Para ser microempreendedor individual, é necessário faturar, no máximo, R\$ 60.000,00 por ano e não ter participação em outra empresa.



**SÃO GABRIEL DO OESTE**



## EVOLUÇÃO DO NÚMERO DE MICROEMPREENDEDORES INDIVIDUAIS

Município de São Gabriel do Oeste/MS

Ano	São Gabriel do Oeste		Mato Grosso do Sul	
	MEIs	Variação Anual	MEIs	Variação Anual
2011	233		27.876	91,04%
2012	351	50,64%	42.906	53,92%
2013	455	29,63%	56.252	31,11%
2014	623	36,92%	69.707	23,92%

Fonte: Receita Federal/Ministério da Fazenda in NIT(Núcleo de Inteligência Territorial)

Geralmente, os empreendedores que aderiram ao MEI são pessoas que possuíam negócios informais, sem nenhum tipo de segurança trabalhista nem direitos previdenciários, ou seja, ficavam à margem da lei. Entre 2010 e 2014, o aumento da quantidade de registros de MEIs em São Gabriel do Oeste foi

de 167%, superior à média estadual de 150%.

A intensidade com que o município utiliza o seu poder de compras a favor dos pequenos negócios locais e regionais é considerada mediana, proporcionando algumas oportunidades aos empresários locais.(NIT, 2011)



## V. FATORES QUE CONTRIBUEM PARA A INSTALAÇÃO DE EMPREENDIMENTOS

A seguir são destacados alguns aspectos relevantes do município que favorecem a instalação de novos empreendimentos.

### V.1. ASPECTOS FÍSICOS E NATURAIS

Geologicamente, o município de São Gabriel do Oeste apresenta rochas do período devoniano, do Grupo Paraná, do carbonífero, Grupo Itararé, do triássico, Grupo São Bento e do terciário, Cobertura Destrito-Laterítica.

No município são encontrados diversos tipos de solos, concentrados em latossolo Vermelho-Escuro a oeste, as areias quartzosas a leste e os solos litólicos na porção central do município. A maior parte do território (83%) está dividido, entre Latossolo Vermelho-escuro (40,80%) e Areias

Quartzosas (42,20%) e com necessidade de correção da fertilidade natural dada a deficiência de elementos nutritivos.

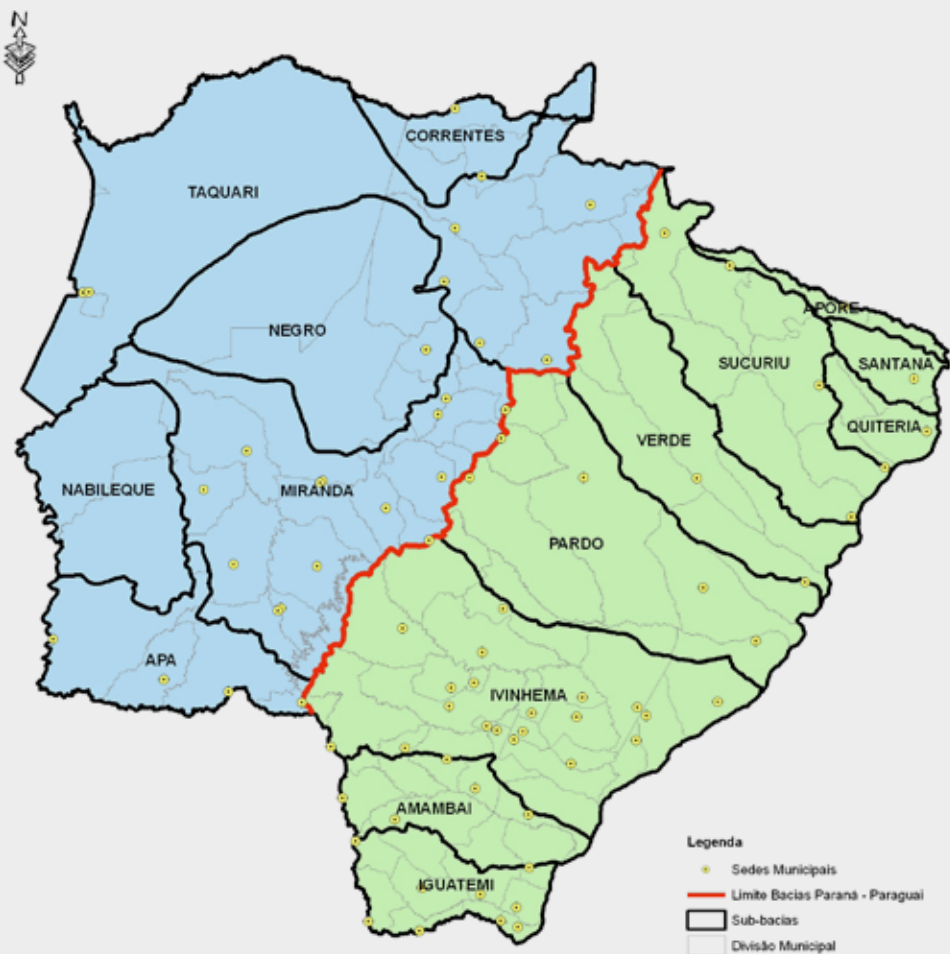
Apesar da existência de arenitos, não existem no município recursos minerais em escala suficiente para a exploração comercial.

As cotas altimétricas do município variam entre 200 a mais de 700 metros. O clima é caracterizado como Termoxeroquênico Atenuado.

São Gabriel do Oeste pertence à Bacia Hidrográfica do Paraguai, sub-bacia do rio Miranda, Aquidauana, Rio Negro e Taquari. Os principais rios são: Rio Coxim e Rio Aquidauana. Conta com grande quantidade de nascentes no território e seus limites com outros municípios são marcados por cursos d'água.



**FIGURA 1.** MAPA DE BACIAS E SUB-BACIAS HIDROGRÁFICAS DO ESTADO DE MATO GROSSO DO SUL.



Fonte: Imasul

No território do município de São Gabriel do Oeste há, segundo Diário Ofi-

cial do MS (2012), uma unidade de conservação ambiental.

## UNIDADES DE CONSERVAÇÃO AMBIENTAL

Município de São Gabriel do Oeste/MS

Nome	Área (ha)
APA Rio Cênico Rotas Monçoeiras	7.816,1943
<b>Total</b>	<b>7.816,1943</b>

Fonte: Diário Oficial de MS, 28-12-2012

Por dispor de unidade de conservação no seu território, a administração municipal participa do repasse aos municípios da arrecadação de ICMS Ecológico. O ICMS Ecológico é um dos critérios de rateio do Imposto Sobre Circulação de Mercadorias e Serviços (ICMS), entre os municípios do estado. Estipula um percentual de

5% do imposto para ser dividido entre os municípios que tenham parte de seu território integrando terras indígenas homologadas e unidades de conservação devidamente inscritas no cadastro estadual, ou ainda que possuam plano de gestão, sistema de coleta seletiva e de disposição final de resíduos sólidos.

## V.2. RECOMENDAÇÃO DE EXPLORAÇÃO TERRITORIAL

O Zoneamento Ecológico Econômico (ZEE) é um instrumento da Política Nacional do Meio Ambiente e teve como objetivo, na sua Pri-

meira Aproximação, em 2009, “estabelecer normas técnicas e legais para o adequado uso e ocupação do território, compatibilizando, de



forma sustentável, as atividades econômicas, a conservação ambiental e a justa distribuição dos benefícios sociais”, com base em dados secundários. Na Segunda Aproximação, em 2015, foi feito um “diagnóstico multidisciplinar para identificar as vulnerabilidades e as potencialidades específicas ou preferenciais de cada uma das áreas, ou subespaços do território”.

A carta de Gestão Estratégica do Território do estudo de Zoneamento Ecológico-Econômico (ZEE-MS, 2015) contém os seguintes componentes: Áreas produtivas e críticas, Arcos de Expansão, Eixos de Desenvolvimento e Polos de Ligação.

Os Arcos de Expansão são “unidades flexíveis voltadas à expansão da capacidade produtiva para localidades onde a potencialidade socioeconômica deva ser desenvolvida de forma compatível com a vulnerabilidade natural existen-

te e em condições suportáveis e sustentáveis.” (ZEE-MS, 2015). O município de São Gabriel do Oeste encontra-se localizado no Arco Norte, um território com economia baseada na pecuária extensiva e no comércio que tem experimentado uma trajetória contínua de reduzido enriquecimento territorial.

Segundo o ZEE-MS (2015), São Gabriel do Oeste é uma cidade Pólo de Ligação da região Norte, considerada devido a sua localização ou às instalações disponíveis que se apresentam como nós de articulação entre as malhas de transporte e os eixos de desenvolvimento.

O ZEE-MS (2009) delimitou Zonas Ecológico-Econômicas, como porções de território com diversas utilizações do solo e potencialidade socioeconômicas. As zonas foram delimitadas com o objetivo de organizar o uso e a ocupação





do solo e o ZEE (2015) aprofundou os estudos geoambientais e socioeconômicos de cada Zona. O município de São Gabriel do Oeste se localiza na Zona de Proteção da Planície Pantaneira, uma zona crítica de conservação, onde é recomendado “o estabelecimento de planos de recuperação e conservação de cabeceiras de mananciais e áreas de preservação permanente, especialmente, em encostas protegidas ou furnas. Considerando a sua condição geográfica, deve-se priorizar nesta Zona programas público-privados, visando inserir os produtos pantaneiros tradicionais e os produzidos na própria região, nos mercados nacionais e internacionais diferenciados, mediante estímulo aos processos de certificação social, de origem ambiental e empresarial, de adoção de sistemas de produção orgânica, e mecanismos de desenvolvimento limpo, entre outros, como forma de alavancar alternativas viáveis

de revitalização econômica, sem agressão da vizinha planície pantaneira”. O território do município se encontra também na Zona do Alto Taquari, onde recomenda-se “um controle severo das densidades animais na atividade pecuária, bem como um processo intenso de proteção de nascentes e recuperação das matas ciliares, restringindo o acesso e estimulando a construção de tanques para a dessedentação dos animais. No caso da atividade de silvicultura, deve-se estimular a utilização de espécies perenes para reforçar o papel protetor das áreas de galeria e maximizar o manejo florestal, tanto nos cursos d’água quanto no fluxo das espécies silvestres.” E na Zona da Serra de Maracaju, uma zona produtiva, onde são recomendadas “oportunidades de integrar estratégias de ampliação e implementação de áreas protegidas ao pagamento por serviços ambientais a manutenção do turismo” (ZEE, 2015).



### V.3. INFRAESTRUTURA E LOGÍSTICA

A sede do município de São Gabriel do Oeste tem acesso rodoviário pela BR 163, que liga Campo Grande a Cuiabá. São Gabriel do Oeste está a 143 km ao norte de Campo Grande.

Na área do município de São Gabriel do Oeste existe um empreendimento gerador de energia elétrica, sendo uma pequena hidrelétrica.

### EMPREENDIMENTOS GERADORES DE ENERGIA ELÉTRICA

#### Município de São Gabriel do Oeste

Nome	Tipo	Município	Combustível	Potencia Outorgada (KW)
Ponte Alta	PCH	São Gabriel do Oeste	-	13.000

Notas: PCH - Pequena Central Hidrelétrica. Fonte: ANEEL(março/2015)

A distribuição de energia elétrica, no município de São Gabriel do Oeste, é realizada pela empresa Energisa (Enersul).

Na área de comunicações, o município de São Gabriel do Oeste dispõe de 5 prestadoras de banda larga fixa que, em 2014, mantiveram 2.196 conexões. Nesse ano havia 3.431 telefones fixos e 98 telefones públicos. Os munícipes dispõem de quatro retransmissoras de TV comercial

e uma emissora de AM. (MINISTÉRIO DAS COMUNICAÇÕES, 2015).

A infraestrutura de saúde do município contava, em 2013, com 13 centros de saúde, três clínicas e dois hospitais gerais. Havia 58 leitos hospitalares disponíveis, sendo 34 do Sistema Único de Saúde – SUS. (BDE/Semac)

Na área de educação, o município conta com três escolas estaduais

urbanas, que oferecem ensino fundamental e médio. Uma delas oferece ensino para jovens e adultos. Há uma escola estadual rural. As escolas municipais incluem quatro centros de ensino infantil (CMEI), quatro escolas de ensino fundamental urbanas e uma rural. Há três escolas particulares, que oferecem do ensino infantil até o ensino médio e há um centro de educação de ensino médio com ensino de jovens e

adultos e educação profissional. No município há uma escola particular de educação especial (APAE) e um Centro de Qualificação profissional.

Em São Gabriel do Oeste tem cinco agências bancárias e 6 postos de atendimento bancário (Fenabran, 2015). Existe uma agência dos Correios (RAIS, 2013). O município dispõe de agências estaduais Fazenda (SEFAZ), IAGRO, AGRAER,



**SÃO GABRIEL DO OESTE**



do DETRAN e a agência da Junta Comercial. Não tem Unidade do Corpo de Bombeiros.

Segundo Saboya (2007, p. 39), “Plano diretor é um documento que sintetiza e torna explícitos os objetivos consensuados para o município e estabelece princípios, diretrizes

e normas a serem utilizadas como base para que as decisões dos atores envolvidos no processo de desenvolvimento urbano convirjam, tanto quanto possível, na direção desses objetivos”. O município de São Gabriel do Oeste instituiu o Plano Diretor desde 2006 (Lei complementar 023/2006).

## V.4. INFRAESTRUTURA TECNOLÓGICA

Outro elemento de grande impacto nas condições de competitividade do município, por estar relacionado à capacidade de oferta e atração de mão-de-obra qualificada, são as condições de capacitação oferecidas no local, a existência de centros de pesquisa e laboratórios, que são diferenciais relevantes, já que o desenvolvimento de pesquisas, em geral, possibilita um maior intercâmbio com a esfera produtiva.

Para o desenvolvimento de pesquisas agropecuárias, conta com a Fundação Educacional de Apoio a Pesquisa e ao Desenvolvimento Econômico de São Gabriel do Oeste (FUNPESG). A extensão técnica rural é realizada pela Agência de Desenvolvimento Agrário e Extensão Rural - AGRAER. Existem, no município 6 laboratórios de análise clínicas.



## V.5. POLÍTICAS PÚBLICAS

A Lei Geral estabelece normas gerais relativas ao tratamento diferenciado e favorecido a ser dispensado aos pequenos negócios, por parte do poder público.

Esta Lei proporciona diversos benefícios às MPEs, tais como: simplificação no processo de abertura, alteração e

encerramento das MPEs; regime unificado de apuração e recolhimento dos impostos e contribuições; dispensa no cumprimento de certas obrigações trabalhistas e previdenciárias; preferência nas compras públicas; entre outras. Se a Lei foi implementada no município quer dizer que, de fato, a lei saiu do papel.



## NÚMERO DE MUNICÍPIOS COM LEI GERAL IMPLEMENTADA

Brasil e Mato Grosso do Sul

Ano	Brasil		Mato Grosso do Sul	
	Municípios	Percentual	Municípios	Percentual
2012	850	15%	18	23%
2013	1.634	29%	32	41%
2014	2.368	43%	40	51%
2015	2.458	44%	41	52%

Fonte: NIT. Esses dados passaram a ser mensuradas desde 2012.

Mais da metade dos municípios do Estado de Mato Grosso do Sul já implementaram a Lei Geral, percentual acima da média nacional. O município de São Gabriel do Oeste aprovou a sua Lei Geral na lei complementar nº 75/2010, de 16 de junho de 2010. Considerando alguns critérios de aplicação prática das medidas previstas em lei, o município teve a sua Lei Geral Implementada a partir de 2014, proporcionando oportunidades a 1.519 pequenos negócios no município, correspondente a mais de 99% do total de empresas do município.

Em São Gabriel do Oeste foi instalada a Sala do Empreendedor, dispondo

de um espaço para oferecer informações aos empresários sobre procedimentos de formalização e fontes de crédito e auxiliar a abertura de MEIs. O município tem um Agente de Desenvolvimento nomeado.

Dentre os Arranjos Produtivos Locais em atividade no Estado, o município de São Gabriel do Oeste participa do APL da Cerâmica Terra Cozida, junto com Rio Verde de Mato Grosso e Coxim, do APL Turismo, junto com outros 10 municípios, e APL do Leite Central, junto com outros 13 municípios.

A Lei nº 11.947/09, estabelece que no

mínimo 30% dos recursos repassados a estados e municípios pelo Governo Federal destinados à alimentação escolar, sejam empregados na compra de produtos da agricultura familiar. Esta medida oferece mercado aos produtores da agricultura familiar dos municípios.

Segundo a Secretaria da Agricultura Familiar do Ministério do Desenvolvimento Agrário, para 2014, o município de São Gabriel do Oeste deveria comprar alimentos dos produtores da agricultura familiar no valor de R\$ 111.510,00.

Segundo o INCRA (2015), no município de São Gabriel do Oeste existem 3 assentamentos, que abrigam 348 famílias, em uma área total de 7.175,53 hectares.

O município de São Gabriel do Oeste pertence ao Consórcio Intermunicipal para o Desenvolvimento Sustentável do Rio Taquari (COINTA), junto com outros 10 municípios (OCPF, 2015)

A administração municipal recebeu, ao longo do ano de 2014, repasses do Governo Estadual de mais de 32 milhões de reais.





## REPASSES EFETUADOS PELO GOVERNO ESTADUAL EM 2014

Município de São Gabriel do Oeste/MS

Repasses referentes: Janeiro a Dezembro 2014	Total
Controle de FIS Saúde dos Municípios	408.424,50
Controle de Repasse de IPVA aos Municípios	2.184.285,48
Controle de Repasse IPI Exportação Municípios	324.909,81
Controle de Repasse do FIS aos Municípios	499.185,50
Controle de Repasse ICMS Municípios	27.555.301,38
Controle de Repasse da CIDE aos Municípios	7.694,83
Controle de Repasse Fundersul – Combustíveis	863.247,49
Controle Repasse Fundersul – Prod. Agropecuária	568.341,32
<b>Total</b>	<b>32.411.390,31</b>

Fonte: Governo de MS: <http://www.portaldatransparencia.ms.gov.br/Repasses>

Durante o ano de 2014, os repasses recebidos pelo município do Governo Federal totalizaram 32,78 milhões de reais. Portanto, a admi-

nistração municipal de São Gabriel do Oeste recebeu, em 2014, recursos de repasses que superaram os 65 milhões de reais.

## V.6. INVESTIMENTOS PÚBLICOS E PRIVADOS

No município de São Gabriel do Oeste, ao longo do ano de 2014, o Banco do Brasil realizou a contratação de um total de R\$ 18.710.534,49

em 76 operações de crédito do Fundo Constitucional do Centro Oeste – FCO, rural e empresarial (Banco do Brasil, 2015).



## VI. OPORTUNIDADES PARA EMPREENDER NO MUNICÍPIO

A partir das informações coletadas em São Gabriel do Oeste através da metodologia do Desenvolvimento Econômico Territorial – DET e, seguindo a sinalização dos diagnósticos e das percepções das lideranças, representantes dos setores privado e público do município entrevistadas e participantes

das oficinas, tais como; Associação Comercial Industrial de São Gabriel D'Oeste ACISGA, Secretaria de Indústria, Comércio e Serviços, Prefeitura Municipal e empresários, deduz-se que algumas atividades apresentam fortes oportunidades para implantação e/ou ampliação no município, quais sejam:



## 1. AGROPECUÁRIA



- Agricultura familiar:  
Produção de frutas,  
verduras e hortaliças  
para atender à demanda  
de PAA e PNAE
- Agricultura mecanizada  
com alta tecnologia
- Criação de pequenos  
animais.
- Fruticultura
- Implantação de  
atividades de pecuária  
de corte e de leite
- Silvicultura
- Suinocultura

## 2. INDÚSTRIA



- Empreendimentos agroindustriais
- Produção industrial de cerâmica.
- Fábricas de doces, embutidos da cultura  
gastronômica local.

### 3. COMÉRCIO E SERVIÇOS



- Agências de viagens
- Boliche
- Delivery de alimentação
- Empresa de comunicação social
- Farmácia
- Empresas de dedetização
- Empresas de manutenção de aquecimento solar
- Empresas de paisagismo e jardinagem
- Espaço recreativo para crianças
- Implantação de empreendimentos voltados ao turismo
- Lavanderia
- Panificadora
- Restaurantes
- Transportadora
- Venda de produtos orgânicos
- Viação de ônibus

As informações aqui apresentadas não correspondem a um estudo de viabilidade. A decisão de abrir ou expandir um empreendimento deve ser respaldada por um Plano de Negócios, elaborado pelo empresário, considerando todos os aspectos do negócio e do mercado onde pretende atuar.



## VII. CONSIDERAÇÕES FINAIS

O município de São Gabriel do Oeste tem sua economia baseada no comércio e na indústria. O município, que já chegou a ocupar a posição de terceiro melhor IDH do Estado, apresentou crescimento nos últimos anos, e há possibilidades de ampliação do turismo no município pode tornar ainda mais dinâmica sua economia.

São Gabriel do Oeste, conhecida por “Capital do leite e da suinocultura”, possui inúmeras potencialidades e sua cultura e colonização gaúcha tornam o município atrativo para visitantes de todo o Estado interessados em provar da gastronomia local. Em reconhecimento às condições favoráveis oferecidas no município para as atividades agropecuárias, São Gabriel do Oeste ocupa a 4ª posição no país, segundo o Índice de Desenvolvimento Rural (IDR) calculado pela Fundação Getúlio Vargas.

Recentemente, em 2015, foi inaugurada a ampliação da unidade industrial de processamento de suínos da Cooperati-

va Central Aurora Alimentos, com previsão de aumento no abate de suínos e de novas contratações. Como consequência do aumento do faturamento, serão injetados mais recursos no município através do pagamento de impostos, de salários e fornecedores, que resultarão em efeito multiplicador positivo na região.

Outro destaque está na duplicação da BR 163 e o impacto positivo para a economia dos municípios da região Norte que são cortados pela rodovia nos próximos anos. A Superintendência Regional do Departamento Nacional de Infraestrutura de Transportes - DNIT, que era responsável pela gestão da BR-163, divulgou uma estimativa do volume de tráfego diário nos 847,2 km da rodovia no território sulmatogrossense, o levantamento apontava que 2013, passaram em média pela estrada 7.569 veículos, com projeções de crescimento de 3% ao ano até 2021. Avaliar as oportunidades para o turismo local que a proximidade da BR agora, com segurança

proporcionará (fluxo de turismo interestadual e intermunicipal), para atrair as novas tendências de comportamento de grupos de consumidores como os que se interessam pelo turismo de experiência, de aventura, da terceira idade, de conhecimento (pela alta produtividade da agricultura local), pela gastronomia, grupos de motociclistas dentre outros.

O município está com um esforço contínuo para a criação de um ambiente favorável ao desenvolvimento dos pequenos negócios, implementou a Lei Geral,

possui agente de desenvolvimento no meado e espaço para orientação aos empreendedores. Estas iniciativas fomentam além das empresas de menor porte econômico, o desenvolvimento da agricultura familiar, através de regras que ampliam as oportunidades às licitações e contratações de compras públicas. A maior abertura para as empresas da localidade nas compras do município faz com que o dinheiro gasto pela Prefeitura fique no próprio município, gerando um ciclo virtuoso de desenvolvimento econômico local.





**Lei Geral Implementada promove o desenvolvimento socioeconômico do município fortalecendo as micro e pequenas empresas por meio das compras públicas.**



- 1 O governo e a prefeitura que implementam a Lei Geral garantem aos pequenos negócios locais a facilidade de acesso às compras públicas.
- 2 A Micro Empresa (ME), a Empresa de Pequeno Porte (EPP) e o Micro Empreendedor Individual (MEI) formalizados oferecem produtos e serviços com qualidade e podem se habilitar para fornecer para órgãos públicos.
- 3 Um exemplo é a aquisição de uniformes e material de escritório para órgãos públicos.
- 4 Acessando a novos mercados, a ME, a EPP e o MEI investem no crescimento e melhoria dos negócios e, podem contratar mais empregados.
- 5 A geração de novos empregos propicia o consumo local e a distribuição de renda em outros negócios, movimentando a economia.
- 6 Com mais espaço no mercado, as empresas vendem e contratam mais e geram maior arrecadação de impostos para a Prefeitura Municipal e Governo do Estado.
- 7 O dinheiro arrecadado com os impostos volta para o Estado ou para a cidade em forma de investimentos e em melhorias dos serviços públicos.









# DIMENSÕES DA SUSTENTABILIDADE

Descubra que pequenas mudanças podem trazer lucro para as empresas e sustentabilidade para o planeta. Conheça as Dimensões da Sustentabilidade. Material desenvolvido pelo Centro Sebrae de Sustentabilidade.

Acesse <http://sustentabilidade.sebrae.com.br/dimensoes/>



Planejamento  
Estratégico



Gestão  
Financeira



Gestão da  
Qualidade



Compras  
Sustentáveis



Encadeamento  
Produtivo



Gestão de  
Pessoas



Desenvolvimento  
Social



Gestão  
Ambiental



Legislação,  
Normas e  
Certificações



Mercado e  
Consumo  
Consciente



Marketing  
e Comunicação



Políticas  
Públicas



Centro Sebrae de  
Sustentabilidade





**PROPEQ**

PROGRAMA ESTADUAL DE APOIO AOS PEQUENOS NEGÓCIOS

APOIO

**AMEMS**



ASSOCIACAO DAS MICROEMPRESAS  
DE MATO GROSSO DO SUL



**BANCO DO BRASIL**

**CAIXA**



FEDERACAO DAS MICROECONOMIAS EMPRESARIAIS  
DO MATO GROSSO DO SUL



Fundo Estadual de Apoio à Industrialização  
do Mato Grosso do Sul



**SISTEMA FAMASUL**  
MATO GROSSO DO SUL



**Fecomércio MS**  
Sesc | Senac | IPF



**FIEMS**



**Fundect**



**UFMS**



**GOVERNO  
DO ESTADO**  
Mato Grosso do Sul

REALIZAÇÃO



**SEBRAE**

**SEMADE**

Secretaria de Estado de Meio Ambiente  
e Desenvolvimento Econômico



**GOVERNO  
DO ESTADO**  
Mato Grosso do Sul